

# **Утилита для ввода номеров карт в текстовые поля**

## **Назначение**

Утилита CNT.exe (Card Number Typer) предназначена для автоматизации ввода серийных номеров proximity карт в различные приложения, не имеющие собственных драйверов для чтения карт с настольного считывателя.

Утилита имитирует ввод номеров карт с клавиатуры, поэтому ввод производится в любое активное в данный момент окно (приложение) Windows в текстовом формате.

Для адаптации к различным условиям применения имеется возможность задавать длину вводимого кода, систему счисления, а также опционально имитировать нажатие клавиши Enter в конце ввода.

## **Установка программы**

Для установки программы достаточно скопировать в любую удобную для использования директорию два файла: CNT.exe и PR08.dll. Динамическая библиотека PR08.dll необходима для организации связи с настольными считывателями серии PR-x08.

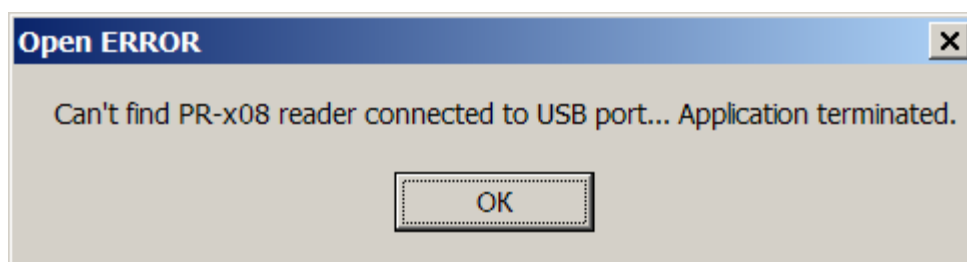
При работе программы в ее рабочей директории будет создан файл CNT.ini, в котором сохраняются настройки программы.

## **Запуск программы**

Программа запускается стандартным для Windows способом и не требует никаких дополнительных параметров.

Единственным условием успешного запуска является наличие подключенного к компьютеру считывателя PR-x08 с установленными драйверами (драйвера и руководство по установке считывателя находятся на поставляемом с ним диске).

Если считыватель при запуске программы не будет обнаружен, программы выведет сообщение:

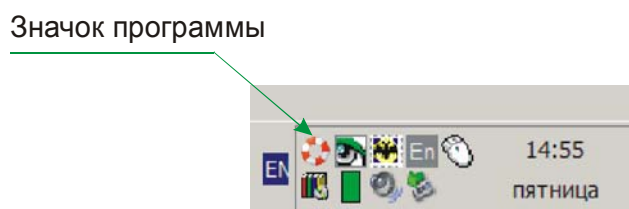


*Рисунок 1. Сообщение при запуске программы без считывателя.*

и загрузка будет прервана.

Если вам приходится постоянно работать с приложениями, требующими ввода серийных карт, можно поместить ярлык программы в секцию «Автозагрузка» главного меню «Программы» Windows.

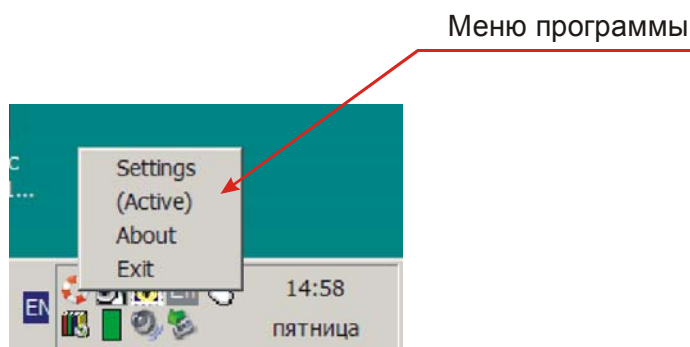
После запуска программы в панели задач появится ее значок (рисунок 2).



*Рисунок 2. Значок программы в панели задач Windows.*

## Меню программы

При щелчке правой кнопкой мыши на значке программы появляется ее меню, показанное на рисунке 3.



*Рисунок 3. Меню программы.*

Назначение опций меню программы CNT.exe:

- Settings      Вызов окна настроек параметров программы

- (Active)      (Passive) – переключатель активности ввода
- About      Вывод информации о программе
- Exit      Завершение работы программы

## Конфигурирование программы

При выборе из меню программы опции Settings в цент экрана выводится диалоговое окно настроек, показанное на рисунке 4.

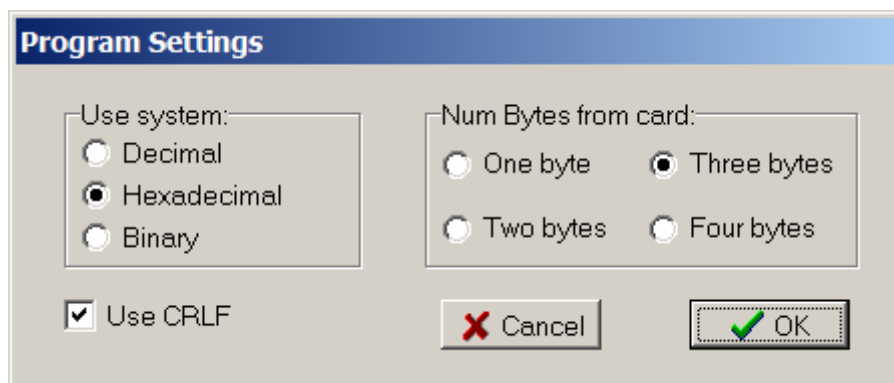


Рисунок 4. Окно настроек программы.

Это же окно появляется при щелчке левой кнопкой на значке программы в панели задач Windows.

### Выбор системы счисления

Код карты при вводе его в ваше приложение может быть представлен в одной из трех систем счисления:

- Десятичной
- Шестнадцатеричной
- Двоичной

Ниже в качестве примера приведено представление трех байтов серийного номера одной и той же карты во всех трех системах счисления:

333478	- десятичная система
0516A6	- шестнадцатеричная система
000001010001011010100110	- двоичная система

**Примечание:** Поскольку программа полностью эмулирует ввод с клавиатуры, то при вводе в шестнадцатеричной системе важно, чтобы была включена английская раскладка клавиатуры.

## **Количество байтов кода карты**

Вы можете установить количество байтов кода карты, передаваемых в приложение. Например, если в системе используются считыватели, работающие в формате wiegand 26 bit (передающие только три младших байта кода карты), вы также устанавливаете в настройках длину кода карты, равную трем байтам. За счет этого передаваемый настенным считывателем код карты будет совпадать с кодом, вводимым с помощью программы.

## **Использование клавиши Enter (CRLF)**

Иногда бывает удобно установить флажок использования клавиши Enter (вводящей комбинацию ASCII символов CR и LF). В этом случае после ввода требуемого числа байтов кода карты программа дополнительно симулирует нажатие клавиши Enter.

Например, если вы вводите номера карт в колонку таблицы Excel, включение данной опции обеспечит перемещение курсора в следующую клетку ниже после ввода каждого очередного номера.

## **Сохранение настроек**

Выбранные настройки автоматически сохраняются при нажатии кнопки ОК в окне настроек.

## **Активация и деактивация**

Ввод кодов карт можно приостановить и снова включить, не выгружая программу. Для этого надо кликнуть на пункте меню «Active» (или «Passive» - в зависимости от текущего состояния активности), чтобы переключить состояние ввода на противоположное.

## **Пример работы программы**

Напомним, что для обеспечения ввода номеров карт в активное приложение необходимо, чтобы программа имела статус Active. Состояние статуса программы можно увидеть в ее меню (рисунок 3).

Также напомним, что при вводе в шестнадцатеричной системе важно, чтобы была включена английская раскладка клавиатуры.

## **Ввод в текстовый редактор Word**

На рисунке 5 показан результат поднесения карты к настольному считывателю при редактировании текста в редакторе Word.

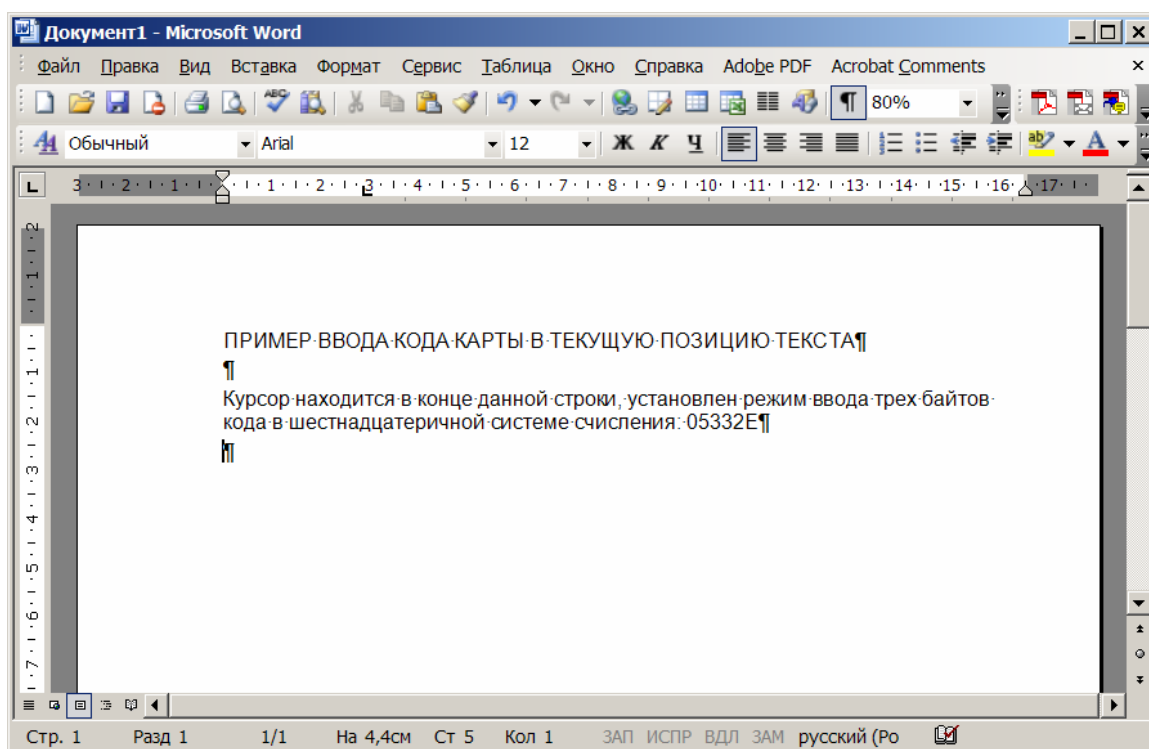


Рисунок 5. Ввод кода карты в строке редактора Word.

## Ввод в табличный процессор Excel

Аналогично можно вводить номера карт в ячейки табличного процессора Excel. Если при этом в настройках включена опция «Use CRLF», то при поднесении каждой следующей карты курсор ввода будет перемещаться автоматически в следующую снизу ячейку (рисунок 6).

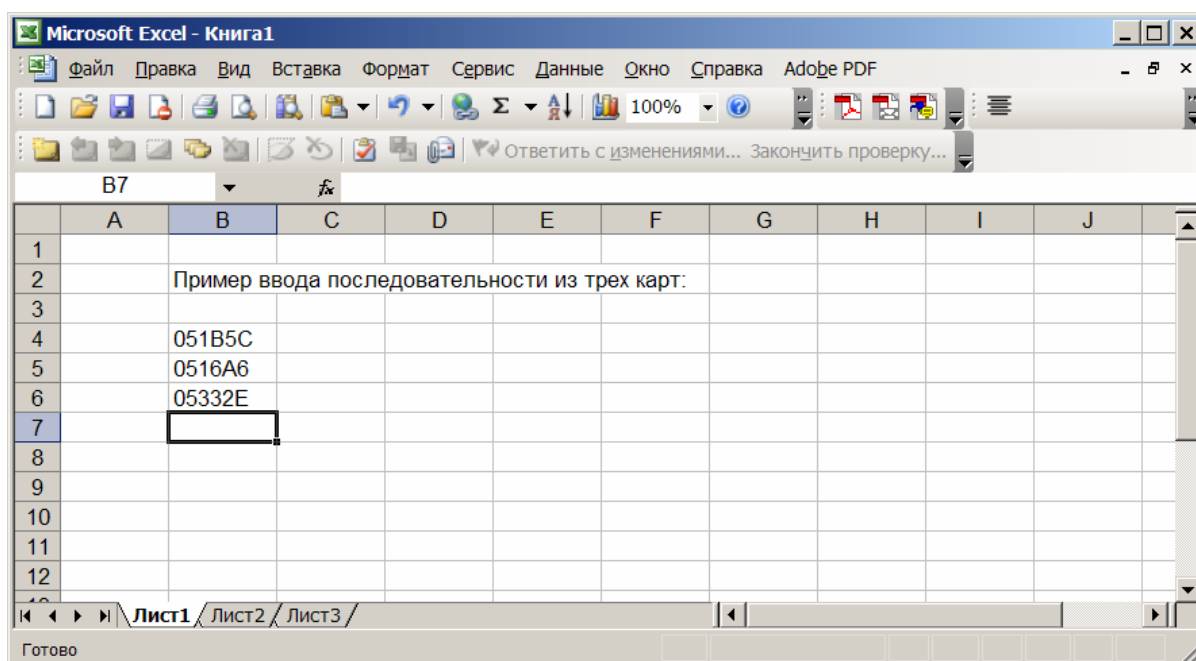


Рисунок 6. Ввод номеров карт в ячейки Excel.

## Ввод в другие приложения

Ввод в поля текстового ввода любых других приложений производится аналогично. Следует только помнить, что при включенной опции «Use CRLF» после поднесения карты выполнится то действие, которое бы выполнилось при нажатии клавиши Enter на клавиатуре. Обычно по этой клавише выполняется «нажатие» кнопки, назначенной кнопкой «по умолчанию». Если таковой будет кнопка ОК (рисунок 7), то результаты редактирования сохранятся и текущее окно закроется.

Для предотвращения подобных ситуаций следует выключать опцию «Use CRLF».

Таб. номер

Данные ключа

Номер ключа 053373

Пин-код 45511

Занесен в БД: 12.04.2006

☒ Управление охраной

☒ Двойной проход при АПБ

☒ Проход при блокировке

☒ Выкл. звук

☒ Выключение тревоги

☐ Временный

С: 12.04.2006

До: 12.04.2006

Телефон

Марка а\м

Гос. номер

Адрес

Возраст

Пол

Рост

Вес

Курсор должен быть в поле ввода

ОК Отмена

Рисунок 7. Пример ввода номера карты в поле ввода приложения.